

AANLEVERSPECIFICATIES

Bij het bestellen van drukwerk is het van belang dat jouw bestanden correct zijn en voldoen aan voorwaarden die in de grafische branché worden gehanteerd. Deze voorwaarden gelden ook bij ons en die zijn er om het jou als klant gemakkelijker te maken. Maar ook voor ons, zodat wij er zeker van kunnen zijn dat jouw bestanden goed worden aangeleverd.

Wij kunnen niet aansprakelijk gesteld worden voor teleurstellend resultaat als gevolg van niet juist aangeleverde bestanden. Denk hierbij aan taal en/of spelfouten, onjuiste kleuren of kleuromzetting, rasters, verlooptinten etc. Zie hiervoor onze Algemene Voorwaarden.

Aan te raden ontwerpprogramma's:

- Adobe InDesign
- Adobe Photoshop
- Adobe Illustrator
- Andere grafische programma's

Bestanden kunnen worden aangeleverd in onderstaande bestandsformaten:



Inhoudsopgave

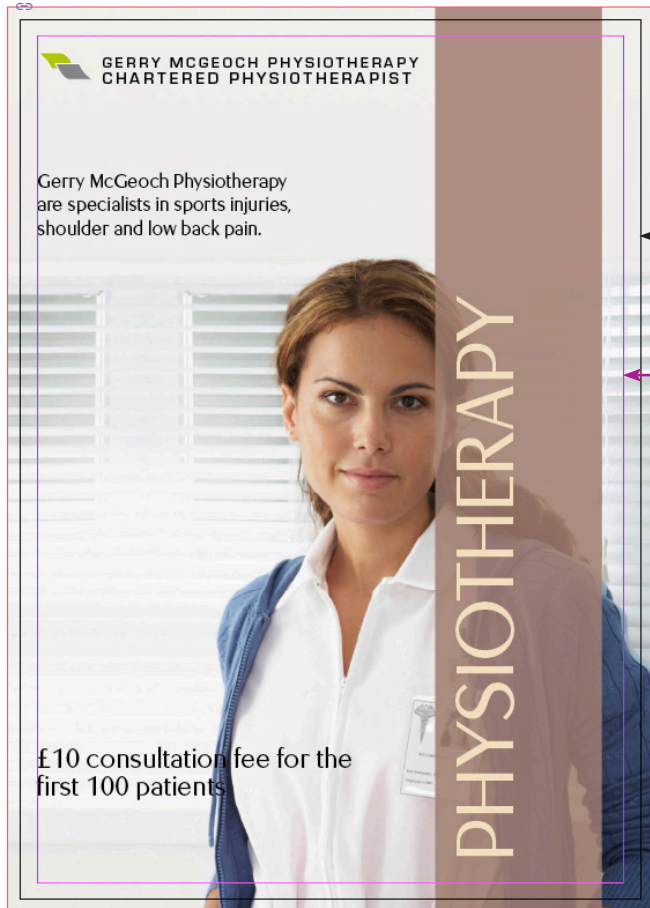
Afloop & Marges; Hoe zit dat nu precies?	2
Resolutie & CMYK/RGB; Hoe krijg ik mijn ontwerp op de juiste resolutie en kleur?	3
Overzicht Formaten; De meest voorkomende formaten in millimeters.	4
Type bestanden; Welk bestandstype moet ik gebruiken?	4
Problemen met lettertypes voorkomen; Waarom is het belangrijk om mijn lettertype in te sluiten?	5
Mooi zwart is niet lelijk; Hoe krijg ik mijn drukwerk mooi zwart?	6
Kaders? Een afrader!; Waarom is mijn kader onevenredig op het drukwerk?	7
Lijnen; Welke diktes mag ik gebruiken?	7
Watermerk, licht, maar toch zichtbaar; Hoe krijg ik een watermerk in mijn design?	7
Transparanties en overdruk; Problemen voorkomen met transparanties en overdruk.	8
Gevouwen producten; Rechtop, op zijn kop.. Hoe aan te leveren?	9
Ontwerpen van brochures; Hoe moeten brochures worden aangeleverd?	10

Als je ontwerper, vormgever of dtp-er van beroep bent, zijn de meeste procedures om correct aan te leveren bij een drukker wel bekend. Maar ben je een hobbyist die af en toe ontwerpjes maakt of juist een serieuze startende zelfstandige vormgever, dan is deze beknopte handleiding voor jou. Wij merken dat veel mensen toch problemen ondervinden met het correct opmaken van bestanden. Dit merken wij doordat wij uiteraard zelf de bestanden controleren en er veel heen en weer wordt gebeld of gemaïld voordat er een goed en drukklaar bestand is. Wij bieden de mogelijkheid om alle "fouten" voor u eruit te halen, maar dat kost tijd. En tijd is immers geld. Van flyers tot canvasdoeken, je treft hier antwoorden op veel voorkomende vragen. Ook als je ontwerper, vormgever of dtp-er van beroep bent, tref je hierin handige tips voor specifieke producten en hoe je de bestanden dient op te maken.

Afloop & Marges

Hoe zit dat nu precies?

Hier wordt m.b.v. een illustratie uitgelegd hoe je jouw bestand van afloop kunt voorzien en waar je rekening mee dient te houden zodat jouw bestand op correcte wijze wordt schoongesneden en er geen belangrijke elementen verloren gaan. Wij raden aan om altijd onze werktekeningen te gebruiken, hiermee verzekert u dat het bestand altijd goed wordt opgemaakt.



Aan te leveren formaat

Laat de achtergrond en alle afbeeldingen doorlopen tot aan deze rand. Hiermee zorg je ervoor dat jouw drukwerk netjes op het beeld gesneden kan worden zonder dat er een witrand ontstaat.

Afgewerkt formaat

Hier wordt jouw drukwerk gesneden. Dit formaat ontvang je uiteindelijk van ons.

Veilige zone

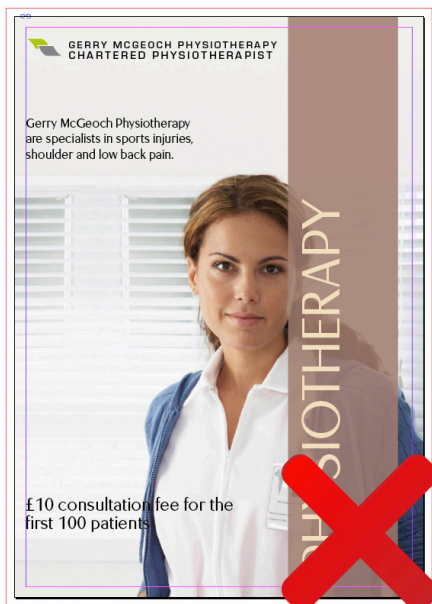
Blijf met jouw tekst en belangrijke afbeeldingen minimaal 4 mm (afhankelijk van het product) binnen de snijlijnen. Daarmee voorkom je dat deze afgesneden worden, of zo dicht op de rand komen te staan dat het een slordig beeld geeft in jouw ontwerp.

Let op!

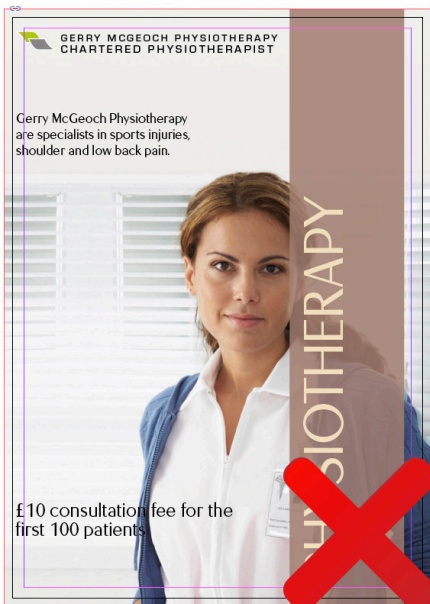
Bij het schoonsnijden van je drukwerk zijn kleine snijafwijkingen mogelijk.

Grote pakken papier worden door middel van perskracht in één keer gesneden. Een kleine verschuiving van de stapel is dan mogelijk. Bij 95% van al het gesneden drukwerk is de afwijking kleiner dan 0,5 mm, maar het is verstandig rekening te houden met een snijtolerantie van 2 mm.

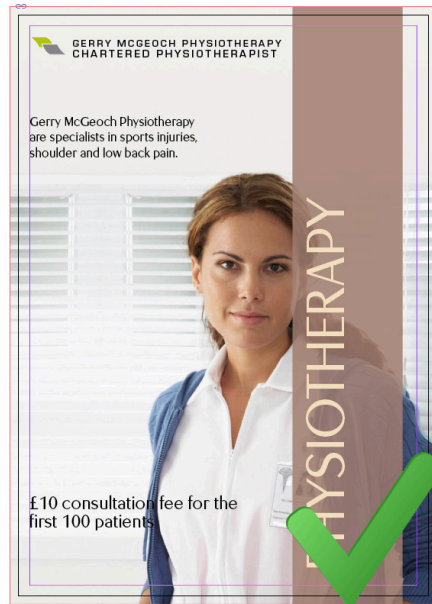
Bestand zonder afloop



Bestand zonder tekst marge



Bestand die correct is aangeleverd



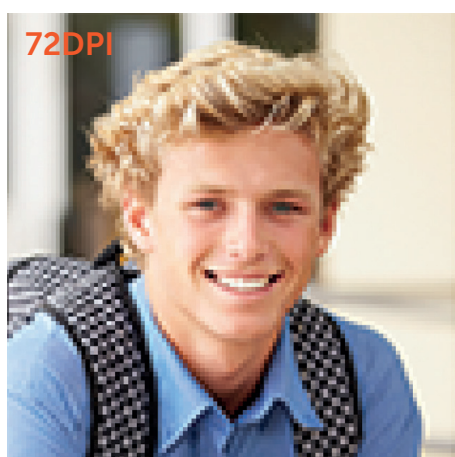
Let op, het bovenstaande voorbeeld betreft een flyer. De formaten en marges kunnen verschillen per product, hierbij moet je denken aan een spandoek, canvas, vlag etc. Gebruik of bekijk daarom altijd onze werktekening.

Resolutie & CMYK/RGB

Hoe krijg ik mijn ontwerp op de juiste resolutie en kleur?

Een veel voorkomende "fout" is het gebruik van afbeeldingen met een veel te lage resolutie. Vaak zijn dit afbeeldingen die van het internet komen. Deze hebben over het algemeen een resolutie van 72 of 150DPI wat dus veel te laag is voor drukwerk. DPI staat voor 'Dots Per Inch' en geeft het aantal beeldpunten per 2,54 cm weer. Om een afbeelding scherp af te kunnen drukken moet de DPI-waarde voldoen aan de opgestelde richtlijnen: 300 DPI voor regulier drukwerk en 150 DPI voor grootformaat drukwerk (spandoeken, vlaggen, panelen, canvassen e.d.). Wanneer je een lagere DPI-waarde hanteert, bestaat de kans dat de afbeelding onscherp is. Indien je een bestand met een hogere DPI-waarde aanlevert, zal deze terug worden geschaald naar 150 of 300 DPI door onze bestandscontrole.

Het kan voorkomen dat er geen beter beeld beschikbaar is. Wij adviseren u dan om het beeld op 100% á 150% grootte te bekijken om zelf te beoordelen of het beeld acceptabel is.



Vaak herkent u een afbeelding met een te lage resolutie aan de "korrels" waaruit het beeld is opgebouwd.

Hoe hoger de resolutie, des te kleiner de korrels en dus niet meer waarneembaar voor het oog vanaf een bepaalde afstand.

CMYK of RGB?

Naast de lage resolutie, hebben van internet afkomstige afbeeldingen vaak ook een "verkeerde" kleur-codering. De codering waar over wordt gesproken staat ook wel bekend als **RGB** (Red, Green, Blue). Deze kleurcodering wordt gehanteerd om afbeeldingen te kunnen weergeven op een (computer) beeldscherm. Voor drukwerk is deze codering niet van toepassing en dus verkeerd. De kleurcodering die voor full color drukwerk wordt gehanteerd staat bekend als **CMYK** (Cyaan, Magenta, Yellow, Key = zwart). Het verschil tussen RGB en CMYK zit in het bereik. Bij RGB kunnen hele felle kleuren worden behaald wat weer niet mogelijk is bij full color drukwerk. Heb je dus een ontwerp met een felle gifgroene kleur erin verwerkt, is de kans groot dat deze kleur veel fletser en dus minder fel zal uitkomen. Hier geldt dus: wat je op jouw scherm ziet, is niet wat je uiteindelijk ook zult krijgen. Hou hier dan ook rekening mee.



In bovenstaande illustratie zie je dat het bereik van RGB veel hoger ligt dan bij CMYK. In dit geval is een groene kleur als voorbeeld genomen. Zou je dus het uiterste van de groene RGB gebruiken, zal het eindresultaat dichterbij komen van het uiterste van de CMYK-groen.

Heb je een RGB-afbeelding in jouw ontwerp verwerkt, kan je deze er gewoon in laten zitten. Wij zorgen er dan voor dat het beeld tijdens de bestandscontrole wordt omgezet naar CMYK. Het "nadeel" hiervan is dat het resultaat ook voor jou een verrassing zal blijven totdat je het drukwerk ontvangt. Je verwacht immers die felle groene kleur te ontvangen. Wil je zelf al ongeveer kunnen zien wat het resultaat is van een RGB naar CMYK omgezette afbeelding? Dit kan je o.a. heel simpel zelf doen in het menu van het programma **Adobe Photoshop**, door te gaan naar: **Image > Mode > CMYK**.

Overzicht formaten

De meest voorkomende formaten in millimeters.

Hier tref je een overzicht van de meest gangbare formaten van flyers, posters en een visitekaartje, waarbij wordt aangegeven wat het afgewerkt formaat is, het aan te leveren formaat (inclusief afloop) en het formaat van de veilige zone om te voorkomen dat jouw tekst afgesneden wordt.

Flyers

Benaming	Afgewerkt formaat	Aan te leveren formaat	Veilige zone
A7	74x105	80x111	66x97
A6	105x148	111x154	97x140
A5	148x210	154x216	140x202
A4	210x297	216x303	202x289
A-long	74x210	80x216	66x202
US	99x210	105x216	91x202
X-long	105x297	111x303	97x289
Carre Small	105x105	111x111	97x97
Carre Medium	148x148	154x154	140x140
Carre Large	210x210	216x216	208x208

Posters

A3	297x420	303x426	289x412
A2	420x594	426x600	412x586
A1	594x841	600x847	586x833
A0	841x1189	847x1195	833x1181
Abri	1189x1750	1195x1756	1181x1742
B2	500x700	506x706	492x692
B1	700x1000	706x1006	692x992

Visitekaartje

Visitekaartje	85x55	91x61	77x47
---------------	-------	-------	-------

Type bestanden

Welk bestandstype moet ik gebruiken?

Bestanden kunnen worden aangeleverd in onderstaande bestandsformaten:



(1 laag)



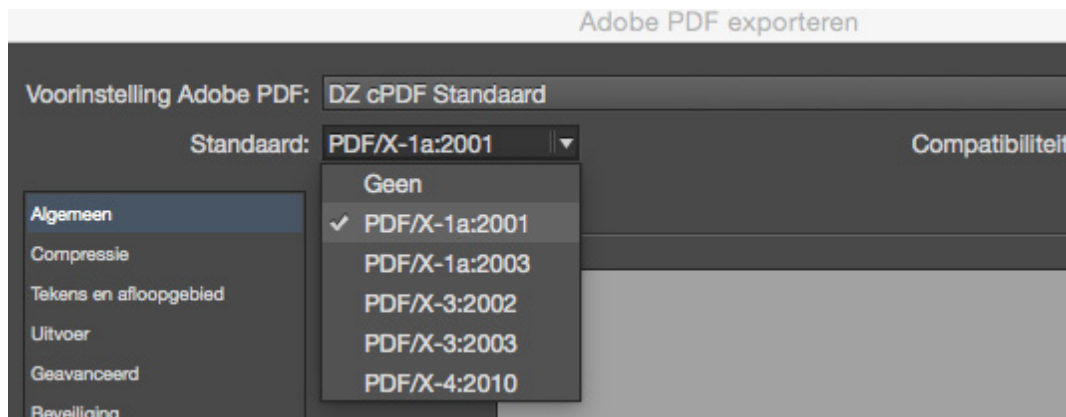
(1 laag)

PDF-bestanden moeten opslagen worden als PDFX1a. We wijzen je erop dat alle bestanden met ingesloten lettertypes of met alle tekst in outlines/contouren moeten worden aangeleverd.

Problemen met lettertypes voorkomen

Waarom is het belangrijk om mijn lettertype in te sluiten?

Tijdens het exporteren van je bestand naar PDF, moet je zorgen dat de lettertypes ingesloten worden. Het insluiten van lettertypes wordt ook wel **'embedden'** genoemd. Het insluiten van jouw lettertypen zorgt ervoor dat het PDF als het ware jouw gebruikte lettertypes meeneemt, zodat andere systemen jouw bestand correct kan weergeven, met de door jouw gebruikte lettertypes. Hiermee voorkom je ook drukfouten met het lettertype op het uiteindelijke drukwerk.

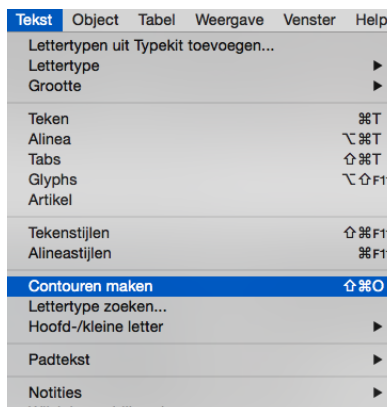


Wanneer je in één van de Adobe programma's jouw werk opslaat als PDF, kies je dan voor de **PDF/X-1a(2001) standaard**. Hierdoor worden de lettertypes automatisch ingesloten. Ook zorgt deze standaard ervoor dat alle afbeeldingen naar CMYK worden omgezet.

Naast het insluiten van het lettertype embedden, is er nog een betere manier om lettertype-problemen te voorkomen. De betere manier wordt ook wel **'letter contouren'** genoemd.

Bij het omzetten van jouw tekst naar contouren, is er geen sprake meer van lettertypes, maar van vectoren. Door de tekst om te zetten in contouren, is er in ieder geval de garantie dat er wat betreft lettertypes niks mis kan gaan.

In Illustrator™ of InDesign™ kan je jouw tekst omzetten naar lettercontouren. Dit doe je heel simpel in het menu van genoemde programma's. Je selecteert eerst het tekst blok en vervolgens ga je naar **"Tekst > Contouren maken"**



Let wel op dat na het omzetten, het niet meer mogelijk is om jouw tekst te bewerken. Een tip is om dan twee versie's op te slaan.

Extra Tips:

- Gebruik software om je lettertypen te beheren. Hierin kun je lettertypen activeren en deactiveren.
- Gebruik geen beschermde lettertypen.

Mooi zwart is niet lelijk

Hoe krijg ik mijn drukwerk mooi zwart

Om een mooie dekkende zwart te krijgen, kan je niet gewoon het zwart uit het kleurenpalet van jouw favoriete programma gebruiken. Vaak is dit een standaard instelling en is het resultaat uiteindelijk een hele donkere grijze kleur. En grijs is geen zwart. Een veelgemaakte fout bij het opmaken van grote zwarte vlakken is dat er gekozen wordt voor een CMYK-waarde van 100% zwart. Wanneer er in full color wordt gedrukt zal dit er grijs uitkomen.

Bij het gebruik van de kleur zwart, is het raadzaam om de volgende tabel aan te houden:

Benaming	CMYK Waarden	Resultaat
Standaard zwart	C=0, M=0, Y=0, K=100	Normaal zwart, vaak donkergrijs
Rich Black	C=63, M=52, Y=51, K=100	(Photoshop) Vol zwart
Cool black	C=60, M=0, Y=0, K=100	"Koud" zwart
Warm black	C=0, M=60, Y=0, K=100	"Warm" zwart
Designer zwart	C=70, M=50, Y=30, K=100	Zeer diep, "koud" zwart

De maximale kleurdekking bij full color drukwerk is ongeveer 280%. Wanneer je bijvoorbeeld zwart in full color opmaakt, let dan op dat zwart niet meer is opgebouwd dan 280% CMYK dus geen 100% cyaan, 100% magenta, 100% yellow en 100% black. **Een mix van 400% (dus hoger dan 280%) kan vlekken en andere storende factoren in je drukwerk veroorzaken.**

Designer zwart

Standaard zwart



Het beste resultaat behaal je met Designer Zwart. Voor tekst, smalle lijnen of kleine zwarte objecten raden wij wel aan om 100% zwart "standaard zwart" te gebruiken, omdat er altijd een kans is van een kleine verschuiving in de CMYK-platen waardoor bijvoorbeeld tekst er wat wazig uit kan komen te zien. Met name zeer belangrijk bij het gebruik van veel teksten op producten zoals brochures, kranten e.d. Dit is uiteraard niet de bedoeling.

Kaders? Een afrader!

Waarom is mijn kader onevenredig op het drukwerk?

Soms maakt men gebruik van een kader omdat dit bij het ontwerp hoort. Wij raden dit echter af. De kans is er namelijk dat het kader na het schoonsnijden niet evenwijdig is aan alle kanten. Wil je persé een kader, is dit geheel op eigen risico.



Dit is een afbeelding/ontwerp met een mooi evenwijdig kader.



Het resultaat: Bij het schoonsnijden is er een grote kans dat het kader niet meer evenwijdig is aan alle kanten.

Lijnen

Welke diktes mag ik gebruiken?

Indien je gebruik maakt van lijnen en strepen mogen deze niet dunner zijn dan 0,25 punts (pt). Negatieve lijnen moeten tenminste een dikte van 0,5 pt hebben. Gebruik je toch een dünnere lijn, dan is dit geheel op eigen risico. De kans is groot dat deze dan als 'stippels' of nauwelijks zichtbaar gedrukt wordt.

Watermerk, licht, maar toch zichtbaar

Hoe krijg ik een watermerk in mijn design?

Wees voorzichtig met het gebruik van watermerken. Wanneer het watermerk te zwaar geplaatst wordt, kan jouw tekst of handschrift moeilijk te lezen zijn. Wij raden aan om een tint tussen de 8%-10% te gebruiken voor het beste resultaat. Bij een tint onder de 8% kunnen wij niet garanderen dat de print op het drukwerk komt.

Transparanties en overdruk

Problemen voorkomen met transparanties en overdruk.

Transparanties en overdruk kunnen problemen veroorzaken bij het produceren van jouw drukwerk. Daarom moeten transparanties in jouw document worden afgevlakt. Wanneer je een bestand aanlevert, waarbij je effecten hebt toegepast, zoals een slagschaduw, glow-effect of beeld dat transparant is verwerkt, kan het zijn dat je een melding krijgt dat transparanties in je ontwerp moeten worden afgevlakt. Dit betekent dat er in je document afbeeldingen of objecten zitten die deels doorzichtig zijn. Wanneer je de transparanties niet afvlakt, kun je onverwachte resultaten in je drukwerk verwachten. In het voorbeeld hieronder zie je wat er kan gebeuren met je drukwerk wanneer je de transparantie niet goed afvlakt.



Foto goed afgevlakt in jouw document



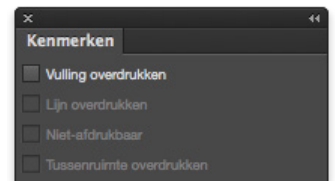
Foto fout afgevlakt in jouw document

Veel mensen vragen zich af wat overdruk is, dus bij deze, wat is overdruk eigenlijk? Bij overdruk worden lagen, die over elkaar heen liggen in het drukwerk ontwerp, met elkaar gemengd. Dit wil zeggen dat niet alleen de bovenste laag zichtbaar is, maar ook de laag hieronder. Zonder 'overdruk' zou alleen de bovenste laag zichtbaar zijn.

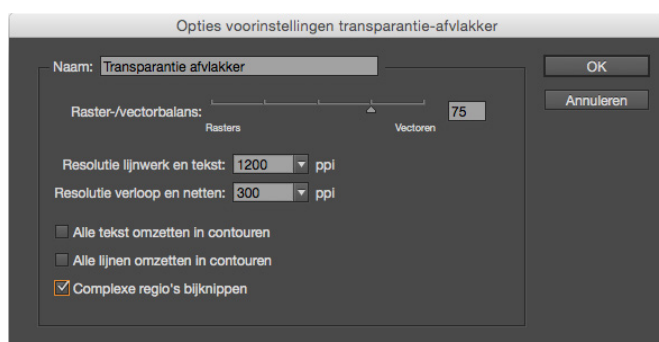
Wij adviseren je dat tekst en/of beeld niet op 'overdruk' moet staan. Wanneer dit namelijk wel het geval is, bestaat er het risico dat betreffende tekst en/of beeld in het drukproces slecht tot niet zichtbaar is. Witte teksten of vlakken e.d. die op overdruk staan zullen in zijn geheel wegvallen.

(LET OP: het aanleveren van bestanden met transparanties en/of overdruk is geheel op eigen risico.)

In de programma's InDesign en Illustrator kun je overdruk rechtstreeks verwijderen in het menu 'kenmerken'. Je moet wel eerst het object of beeld selecteren en zorgen dat "Vulling overdrukken" uitgevinkt staat.



Transparanties kun je in Illustrator direct afvlakken via menu 'Object' en dan naar 'Afvlakken transparantie'. In InDesign maak je een nieuwe profiel aan onder het menu 'Bewerken > Voorinstellingen transparanties afvlakken'. Je kiest daar de regel (hoge resolutie) en klikt op 'nieuw' en geeft je bestand een naam. Zet dan de 'Raster-/vectorbalans van 100% naar 75%. Het overige mag blijven staan en vink vervolgens in het onderste vakje 'complexe regio's bijknippen' aan. Nu heb je alles goed ingesteld en bevestig je jouw instellingen met 'OK'.



Vervolgens exporteer je jouw ontwerp in InDesign naar PDF en kies je in het PDF-menu bovenaan bij de preset **PDF/X-1a:2001** en bij de menu's aan de linkerkant bij 'Geavanceerd' kies je bij 'Transparantie-afvlakker' voor de nieuw aangemaakte afvlakker. Let op dat PMS en transparanties niet samen gaan via deze methode. De PMS dient dan al omgezet te zijn naar CMYK in je bronbestand.

Gevouwen producten

Rechtop, op zijn kop.. Hoe aan te leveren?

Bij dubbelzijdig drukwerk is het vanzelfsprekend wanneer beide kanten worden opgemaakt, deze staand of liggend worden opgemaakt. Maar wanneer er sprake is van een gevouwen product (o.a. Wenskaarten, Folders, Geboortekaartjes etc.), waarbij het product wordt dubbelgevouwen, is er vaak verwarring met het aanleveren. Het is ook belangrijk dat je het ontwerp in zijn geheel opmaakt, dus niet in losse pagina's. Dat betekent dat je één ontwerp maakt voor de gehele buitenzijde en één ontwerp voor de binnenzijde, om verwarring van de indeling te voorkomen. Hieronder volgt in een uitleg wat hopelijk voor verheldering zorgt.

Type product Hoe aan te leveren ?

1-slag vouwen



Buitenkant
(pagina 1)

4	1
---	---

Binnenkant
(pagina 2)

4	1
---	---

1-slag vouwen



Buitenkant
(pagina 1)

4	1
---	---

Binnenkant
(pagina 2)

2	3
---	---

Of

Buitenkant
(pagina 1)

4	1
---	---

Binnenkant
(pagina 2)

2	3
---	---

2-slagen zigzagvouwen



Buitenkant
(pagina 1)

5	4	1
---	---	---

Binnenkant
(pagina 2)

2	3	6
---	---	---

2-slagen wikkelvouwen



Buitenkant
(pagina 1)

5	6	1
---	---	---

Binnenkant
(pagina 2)

2	3	4
---	---	---

Kruisvouw



Buitenkant
(pagina 1)

6	1
7	8

Binnenkant
(pagina 2)

4	2
5	3

Of

Buitenkant
(pagina 1)

6	7
8	1

Binnenkant
(pagina 2)

2	3
4	5

Ontwerpen van brochures

Hoe moeten brochures worden aangeleverd?

Wanneer je brochures bestelt en een drukbestand moet aanleveren, dan komen hier een paar specifieke aandachtspunten bij kijken. Aangezien brochures bestaan uit meerdere pagina's is de opmaak van jouw drukbestand erg belangrijk omdat dit bepalend is voor de kwaliteit van de brochure. Je wilt immers niet dat de pagina's op de verkeerde plek staan, laat staan dat ze verkeerd om in de brochure staan. Hieronder leggen wij je stapsgewijs uit hoe je een goed drukbestand voor brochures aan moet leveren.

Het klinkt misschien onlogisch voor jou, maar wij hebben het liefste dat je de pagina's voor jouw brochure los aanlevert (in 1 PDF-bestand). Wij zetten dit zelf op inslag waarna de pagina's als een boekje geordend worden. Ook voor de technische controle is het voor ons makkelijker als je alle pagina's los aanlevert. Voor de duidelijkheid is het belangrijk dat de pagina's wel genummerd zijn (niet verplicht), na het inschieten kunnen wij dan makkelijk controleren of de pagina's in goede volgorde staan. In het voorbeeld hiernaast zie je wat wij bedoelen met losse pagina's aanleveren.

Voor de tekst in jouw brochure geldt dat de zwarte of grijze platte tekst ook echt als 100% zwart aangeleverd moet worden. Voor andere kleuren geldt dat je deze uiteraard in opbouw van meerdere kleuren kunt aanleveren. Combinatiekleuren zoals bijvoorbeeld geel en rood kan je zo aanleveren. Belangrijk is dat je bij het gebruik van jouw ontwerpprogramm CMYK-instellingen gebruikt, omdat je daarmee de juiste kleurwaardes kan gebruiken.

Voorkom objecten die kruisen naar de volgende pagina. Het is onwaarschijnlijk dat de objecten die de pagina's kruisen precies zullen aansluiten op elkaar. Het beste is om dit te vermijden, of te accepteren dat er verticale verschuivingen kunnen plaatsvinden. Uiteraard moet je ook rekening houden met 3 mm afloop rondom (aan elke zijde) voor het schoonsnijden.

Als je al deze punten aanhoudt en het drukbestand voor jouw brochures volgens de bovenstaande richtlijnen aanlevert, dan kunnen wij makkelijk jouw brochures drukken. De kans op fouten is dan erg klein wat de kwaliteit van jouw brochure ten goede zal komen.

